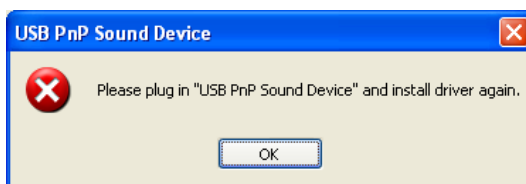


Príručka pre používanie softvéru pre systém XP

Presvedčte sa, či sú vaše slúchadlá zapojené. V opačnom prípade uvidíte nasledujúce okno.



1.1 Inštalácia

- Vložte CD s ovládačom a dvakrát kliknite na súbor setup.exe ak vypnuté automatické spustenie. Stlačte Zrušiť (Cancel) ak chcete ukončiť inštaláciu.
- Spustite inštaláciu ovládača a stlačte Ďalej (Next) aby ste prešli na nasledujúci krok.
- Pred inštaláciou ovládača CAVUMANUS USB PnP zvukového zariadenia sa presvedčte či sú slúchadlá zapojené do USB audiokarty. V opačnom prípade sa môže stať, že sa ovládač nenainštaluje.
- Po ukončení inštalácie vám odporúčame aby ste reštartovali počítač.

1.2 Odstránenie ovládača

- Dvakrát kliknite na ikonu Pridať alebo odobrať programy (Add or Remove Programs) na kontrolnom paneli Windows XP.
- Zvoľte možnosť “USB PnP Sound Device” a potom kliknite na tlačidlo Zmeniť/Odstrániť (Change/Remove).
- Stlačte tlačidlo OK aby ste odinštalovali ovládač CAVUMANUS USB Advance Audio Device.
- Po ukončení procesu vám odporúčame aby ste reštartovali počítač, aby sa ovládač úplne odinštaloval.

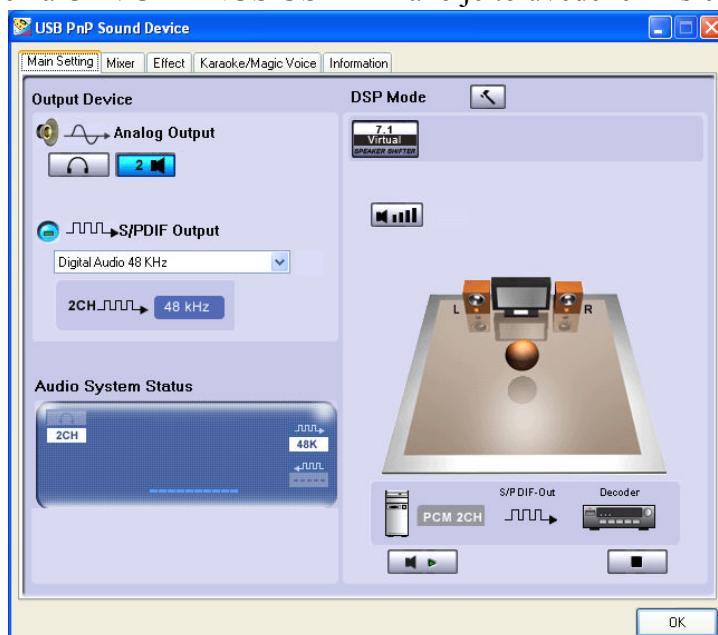
Predstavenie panelu Ovládací panel (CPL)

2.0 Open Software CPL

Po reštartovaní vášho počítača nájdete CPL ikonu CAVUMANUS PnP PnP Sound Device software na systémovej lište.

- CPL ikonu môžete otvoriť tak, že na ňu dvakrát kliknete.
- Ak sa ikona neobjaví na vašej systémovej lište, prejdite na Kontrolný panel Windowsu XP a dvakrát kliknite na CPL ikonu aby ste ju otvorili.

Objaví sa CPL audio zariadenia CAVUMANUS USB PnP ako je to uvedené nižšie:

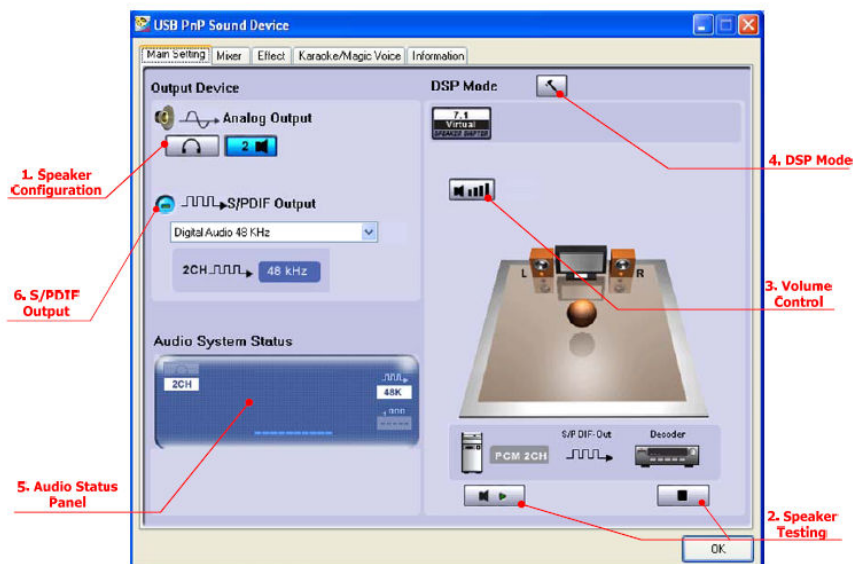


Ako zobrazíť CPL ikonu na systémovej lište?

1. Otvoriť kontrolný panel CAVUMANUS PnP softvéru zvukového zariadenia.
2. Prejdite na stranu Informácie (Information).
3. Zaškrtnite možnosť Zobrazíť ikonu konfigurácie audio na systémovej lište (Show the audio configuration icon in the system tray).

2.1 Predstavenie funkcie stránky Hlavné nastavenia (Main Setting)


Rôzne nastavenia USB Audio prehrávača si môžete nastaviť podľa schémy, uvedenej nižšie.



1. Analógový výstup – nastavenie reproduktora/slúchadiel (viď 2.1.1).
2. Analógový výstup – testovanie reproduktora (viď 2.1.2).
3. Analógový výstup – nastavenie hlasitosti (viď 2.1.3).
4. Analógový výstup - režim DSP (viď 2.1.4).
5. Displej - stav audiosystému (viď 2.1.5).
6. 2.1.6 Výstup S/PDIF – Vypínač výstupu S/PDIF (viď 2.1.6)

2.1.1 Analógový výstup – rozšírené nastavenie reproduktora/slúchadiel

Zvukové zariadenie PnP podporuje analógový výstup stereo slúchadiel a dvojkanálových reproduktorov.

- Kliknite na tlačidlo Rozšírené nastavenia () (Advanced settings) aby ste nastavili rozšírené nastavenia reproduktora.
- Rozšírené nastavenia - slúchadlá
Vymeniť výstup slúchadiel- ľavé/pravé

2.1.2 Analógový výstup – testovanie zvuku reproduktora/slúchadiel

Reproduktor/slúchadlá môžete testovať automaticky alebo manuálne.

1. Automatické testovanie reproduktora/slúchadiel:

Kliknite na tlačidlo automatického testovania (), a CPL automaticky postupne otestuje každý reproduktor.

2. Manuálne testovanie reproduktora/slúchadiel:

Kliknite na diagram slúchadiel/reproduktora aby ste manuálne otestovali výstupný zvuk.

Analógový výstup – nastavenie hlasitosti

CPL poskytuje funkciu riadenia hlasitosti; môžete kliknúť na tlačidlo Digitálna hlasitosť (Digital Volume) aby ste aktivovali lištu hlasitosti.

1. Lišta na ovládanie hlasitosti:



Použite lištu na ovládanie hlasitosti na nastavenie hodnoty hlasitosti reproduktora/slúchadiel ľavý/pravý kanál.

2. Tlačidlo na vynulovanie:


Kliknite na tlačidlo „Reset“ aby ste každú hodnotu hlasitosti reproduktora vrátili na pôvodnú hodnotu.

2.1.4 Analógový výstup - režim DSP

CPL poskytuje režim DSP.

- Tlačidlo () vám umožňuje zapínať a vypínať rozšírené nastavenie efektu DSP.
Keď je zapnutý režim DSP, vpravo sa zobrazuje pracovná schéma DSP.
- Keď je DSP režim vypnutý (), pokračuje štandardný testovací režim reproduktorov.

1.7.1 Virtuálny prepínač reproduktorov:

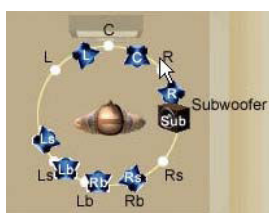
Kliknite na tlačidlo “7.1 Virtuálny reproduktor” () aby ste aktivovali efekt DSP. Ak je aktívny, ikona sa zobrazí v časti DSP Effect na pravej strane.

I. Ovládanie hlasitosti:

Zvýšenie/ zníženie hlasitosti všetkých kanálov o 1 dB pre jeden krok. (+4dB~-17dB)

II. Režim automatického otáčania:

Virtuálne reproduktory sa pomaly otáčajú v smere hodinových ručičiek, alebo proti smeru hodinových ručičiek. Ak je napríklad zvolené otáčanie v smere hodinových ručičiek:



T=0



T=0,25 sek



T= 1 sek

III. Režim manuálneho otáčania:

Pomocou myši manuálne otáčajte virtuálne reproduktory na obrazovke.

IV. Manuálne posúvanie (režim voľného pohybu):

Pomocou funkcie kurzora „klikni a presuň“ zmeňte miesto jednotlivých virtuálnych reproduktorov.

V. Vynulovanie:

Vynulovanie miesta virtuálnych reproduktorov / virtuálneho poslucháča na pôvodné nastavenie.

VI. Virtuálny reproduktor:

Každý virtuálny reproduktor predstavuje jeden kanál skutočných 7.1-kanálových reproduktorov.

VII. Virtuálny poslucháč:

Virtuálny poslucháč predstavuje vašu polohu.

VIII. Indikátor hlasitosti:

Označuje hodnoty pre každý kanál.

2.1.5 Panel stavu audiosystému

CPL poskytuje panel na indikáciu stavu audiosystému.

- Analógový výstup
- Výstupná rýchlosť vzoriek S/PDIF
- Ukazovateľ hodnôt

2.1.6 Výstup S/PDIF – Možnosti zariadenia výstupu S/PDIF

CM108AH USB Multi-kanálové audio zariadenie podporuje digitálny výstup. Kliknite na tlačidlo “S/PDIFEnable”() aby ste ho spustili.






1. Tlačidlo “S/PDIFEnable”.
2. Možnosť rýchlosti digitálnych audio vzoriek-48/44.1KHz 2CH digitálny PCM dátový výstup.

2.1 Predstavenie funkcie stránky Mixér

Zabudovaný mixér riadi hlasitosť prehrávania / nahrávania /monitorovania (cesta A-A).


2.2.1 Prehrávanie a monitorovanie (cesta A-A) mixéra

1. Hlavné ovládanie hlasitosti - kontrola hlasitosti prehrávania výstupu.
2. Hlavné ovládanie vyváženia - kontrola vyváženia zvuku výstupu.
3. Konfigurácia reproduktora - indikácia počet reproduktorov alebo slúchadiel
4. Hlavné ovládanie vypnutia zvuku/zrušenia vypnutia zvuku.
 Vypnutie zvuku - tlačidlo nie je podsvietené ().
 Zrušenie vypnutia zvuku - tlačidlo je podsvietené ().
5. Vyváženie zvuku - ovládanie zvuku výstupu z ľavého alebo pravého kanálu prostredníctvom ovládača vyvážania.
6. Ovládanie hlasitosti - ovládanie hlasitosti výstupu prehrávania alebo zariadenia cesty A-A.
7. Ukazovateľ hodnôt - Indikuje momentálnu úroveň audiosignálu.
8. Zvýšenie hlasitosti mikrofónu:
 Kliknite na tlačidlo Zvýšenie hlasitosti mikrofónu () a potom zaškrtnite ikonu Zvýšenia hlasitosti mikrofónu aby ste zvýšili cestu A-A hlasitosti mikrofónu.

2.2.2 Mixér nahrávania

1. Ukazovateľ hodnôt:
 Indikuje momentálnu úroveň audiosignálu.
2. Aktívne nahrávacie zariadenie:
 Indikuje zdrojové zariadenie nahrávania.
3. Ovládanie vyváženia zvuku:
 Ovládanie výstupu hlasu z ľavého alebo pravého kanála pomocou ovládania vyváženia.
4. Ovládanie hlasitosti:
 Ovládanie nahrávacej hodnoty individuálnym nahrávacím zariadením.
5. Voľba nahrávacieho zariadenia:
 Kliknite na selektor aby ste nastavili zdroj nahrávania.

6. Zvýšenie hlasitosti mikrofónu:

Kliknite na tlačidlo Zvýšenie hlasitosti mikrofónu () (Mic-Boost) aby ste zvýšili hlasitosť nahrávania mikrofónu.

2.2.3 Predstavenie prehrávača

Máte viacero možností ako ovládať hlasitosť na tomto paneli, vrátane nastavenia úrovne hlasitosti, vypnutia zvuku a zníženia hlasitosti.

1. Vlna:

Ovládanie hlasitosti je pre úroveň hlasitosti audiosystému OS.

2. Synchronizácia SW:

Ovládanie hlasitosti je pre hudbu MIDI.

3. CD prehrávač:

Ovládanie hlasitosti je pre CD prehrávač, ak prehrávate CD, môžete nastaviť úroveň hlasitosti pomocou tejto lišty.


4. Mikrofón:

Ovládanie hlasitosti monitora cesta (A-A)zariadenia vstupu mikrofónu. Cesta A-A je analógová slučka vstupu mikrofónu a výstupu reproduktora.


2.2.4 Predstavenie nahrávacieho zariadenia

Máte viac možností ovládania hlasitosti v tomto paneli, vrátane nastavenia úrovne hlasitosti a voľby prednastaveného nahrávacieho zariadenia.

1. Mikrofón:

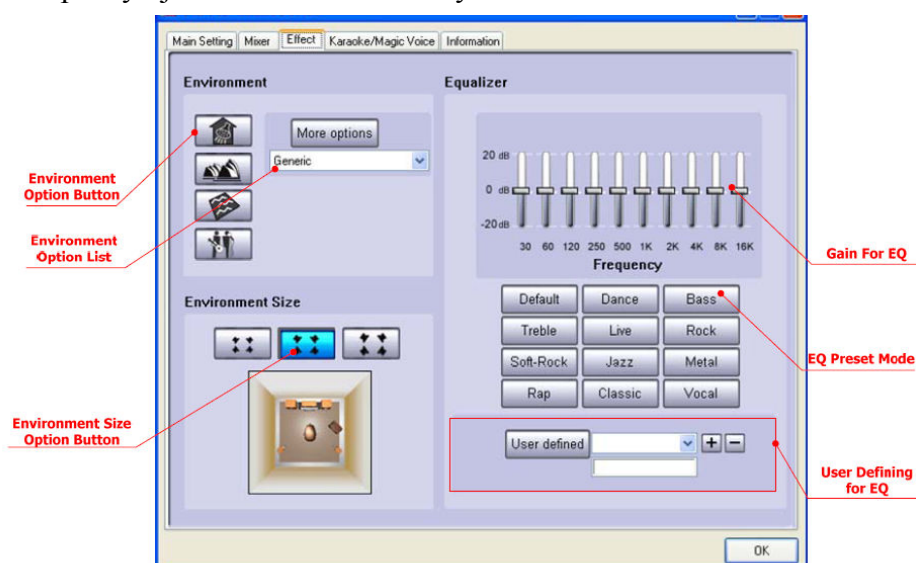
Ovládanie úrovne hlasitosti a voľba prednastaveného zariadenia mikrofónu. Zapojte mikrofón a zvolte() mikrofón ako prednastavené zariadenie a začnite nahrávať zvuk.

2. Vstup vlna:

Riadenie úrovne hlasitosti a selektor prednastaveného zariadenia pre Vstup vlna - toto zariadenie zaznamenáva čo počujete, len zvolte () Vstup vlna (WAVE In) ako prednastavené zariadenie a začnite nahrávať zvuk.

2.1 Predstavenie funkcie stránky Efekt

Funkcie na tejto stránke poskytujú rôzne zvukové efekty.



3. Prostredie

Zvoľte Tlačidlo voľby prostredia (Environment option button) alebo Zoznam voľby prostredia (Environment option list) pre efekt odrazu a doznievania zvuku.

4. Veľkosť prostredia

Pomocou tlačidla Veľkosť prostredia „Environment size button“ môžete nasimulovať väčší alebo menší priestor (prednastavená veľkosť je stredne veľká). Zmenu rozmeru prostredia „pocítite“.

5. Desaťpásmový ekvalizér (EQ)

Zvoľte vhodný predvolený režim ekvalizéra. Je 12 prednastavených režimov ako napríklad Bas, Soprán, Live, Rock, Jazz, atď.

Nastavenie každého pásma môžete zmeniť a pomenovať ho v nasledujúcom okne. Kliknite na “+” aby ste pridali vaše nové nastavenie zo zoznamu „Definované užívateľom“. Kliknite na “-” aby ste vymazali nastavenia.

2.4 Predstavenie funkcie “Karaoke a Magic Voice™”

Tieto funkcie vám umožňujú vyskúšať si spracovanie hlasovej nahrávky. Skvele sa hodí aj na použitie aplikácií VOIP a systémov Karaoke.

1. Kliknite na tlačidlo “ON” aby ste spustili spracovania hlasu.
2. Kliknite na tlačidlo “Reset” aby ste vrátili všetky nastavenia na prednastavenú úroveň.
3. Prostredie funkcií Magic Voice – poskytuje funkcie “Ozvena mikrofónu” a “Magický hlas”. (viď 2.4.1)
4. Prostredie funkcie Karaoke - poskytuje funkcie “Zmena stupnice” a “Zrušenie hlasu”. (viď 2.4.2)

2.4.1 Prostredie Magic Voice

1. Ozvena mikrofónu:

Keď spievate pieseň, môžete využiť Ozvenu hlasu aby spev znel jasnejšie. Môžete zvoliť “Ozvenu mikrofónu” aby ste získali daný efekt a nastaviť hlasitosť zvuku ozveny. Rozsah je od -12dB do +12dB.

Keď po prvýkrát túto funkciu zapnete, ovládač zvolí vstup mikrofónu ako zdroj nahrávania. Kliknite na “OK” aby ste zatvorili okno.

2. Magic Voice:

Keď so svojimi priateľmi komunikujete prostredníctvom programu Messenger, VOIP, alebo používate aplikácie online hier, môžete pre zábavu použiť efekty “Magic Voice™” z vyskakovacieho menu . Vždy môžete zvoliť iba jeden typ hlasu.

Keď je zvolený “Magic Voice™”; zobrazí na nasledujúca schéma. Máte päť možností: Prednastavené (žiadny efekt), Prišera, Rozprávka, Muž a Žena .

2.4.2 Funkcia Karaoke

1. Prepínanie stupníc:

Môžete aktivovať prepínanie stupníc pre Karaoke VCD alebo hudbu aby sa viac hodili k výške vášho hlasu. Rozmedzie je -4 až +4 poltónov.

2. Zrušenie hlasu:

Ak zdroj hudby obsahuje aj hlas pôvodného speváka, vyskúšajte funkciu Zrušenie hlasu (Vocal cancellation) aby ste ho zrušili (0~100).

Tento efekt však vždy nefunguje - závisí od metódy nahrávania zdrojovej nahrávky. Túto funkciu väčšinou nie je potrebné využívať pri Karaoke VCD alebo CD, pretože tieto neobsahujú hlas speváka.

2.5 Predstavenie stránky Informácie

Táto stránka zaznamenáva informácie o ovládači a logo obchodnej známky technológie. Tu môžete získať bližšie informácie o hardvéri, softvéri a tiež právne poučenie.

1. Umiestnenie loga ochrannej známky.
2. Možnosť zobrazenia ikony lišty
3. Informácia o hardvéri a softvéri.
4. Verzia kontrolného panela (Ver.2.0.01.05)
5. Webová stránka Genius. (URL: www.geniusnet.com)

2.6 Predstavenie funkcie “Ikona lišty” (Tray icon)

Otvorte Zoznam funkcií CPL lišty (CPL Tray Icon Function List) tak, že kliknete na pravé tlačidlo ikony systémovej lišty.

1. Otvoriť:

Keď kliknete na Otvoriť (Open) položku, obnovíte CPL audio softvéru USB 2.0 High-Speed True HD.

2. Ovládanie hlasitosti:

Keď kliknete na Ovládanie hlasitosti (Volume control), otvoríte Ovládanie hlasitosti Windowsu, ako je znázornené.

3. Windows Media Player:

Kliknite na “Windows Media Player” aby ste otvorili Microsoft Windows Media Player.

4. Nahrávanie zvuku:

Keď kliknete na položku Nahrávanie zvuku (Sound recorder), otvorí sa prednastavený nahrávací program.

5. Multimediálne vlastnosti:

Otvorte Zvuky a vlastnosti audio zariadení (Sounds and Audio Devices Properties) vo Windowse a môžete si nastaviť rozšírené nastavenia na tejto stránke.